

**HINTERRADSCHWINGE „SINGLE SIDE“**

**FÜR HARLEY-DAVIDSON FAT BOY/BREAKOUT/FXDR (2018-)**



## PACKLISTE:

<b>Menge</b>	<b>Beschreibung</b>
1	Einarm-Schwinge
1	Bremssattel
2	Zylinderkopfschraube 3/8x1 UNC
1	Bremsanker
1	Inbusschraube M10x35
1	Perimeter-Bremsscheibe
1	Bremsleitung
1	Seitl. Kennzeichenhalter medium
1	Seitl. Kennzeichenhalter TÜV
2	Inbusschraube M10x20
1	ABS-Sensor
1	Inbusschraube M6x12
3	RSGU-Schelle
3	Linsenkopfschraube M4x12
1	Beltschutz 2-teilig
3	Linsenkopfschraube M5x6
1	Linsenkopfschraube 3/8x3/4 UNC
1	Exzenter-Spannschlüssel
1	Spezialwerkzeug Vielzahnuss

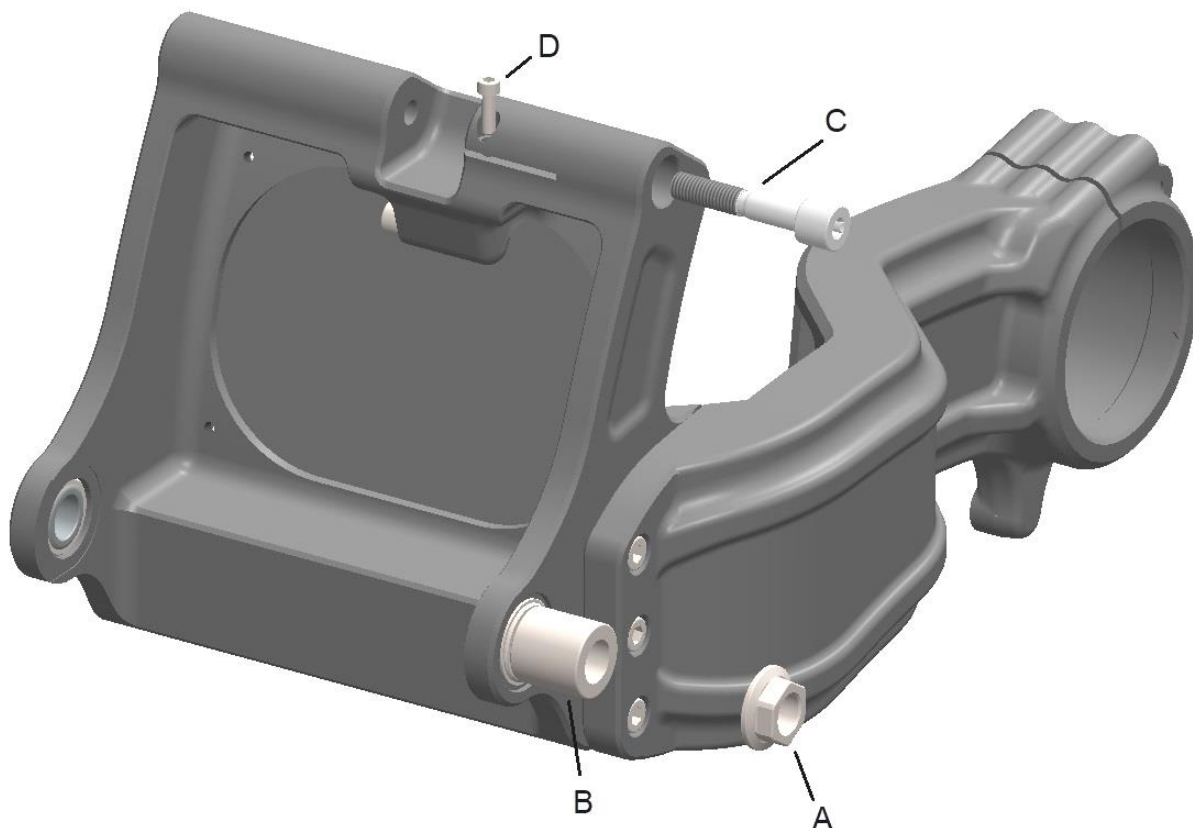
## MONTAGEANLEITUNG:

Bocken Sie das Fahrzeug unter dem hinteren Rahmenende auf und sorgen Sie dafür, dass es sicher steht!

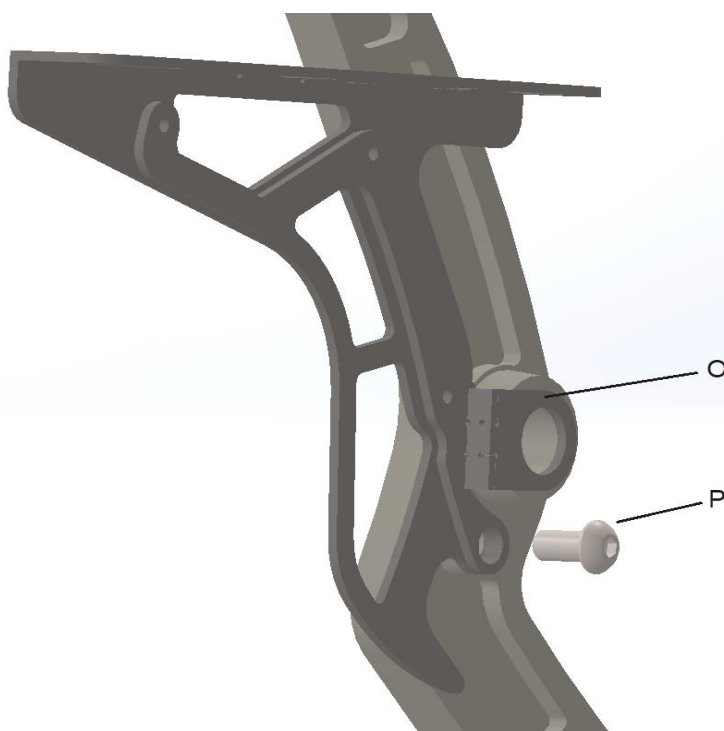
Demontieren Sie den kompletten Primärkasten entsprechend Ihrem Service-Handbuch.

Bauen Sie die Hinterachse, das Hinterrad, die hintere Bremsanlage, das Antriebsriemenschutzblech und den hinteren Stoßdämpferbolzen aus.

Demontieren Sie die Originalschwinge. Die originale Schwingenachse und der Stoßdämpferbolzen (C) werden weiterhin benötigt! Die originale Distanzbuchse (B) wird ersetzt!



Montieren Sie den Beltschutz (O) von innen am linken Rahmenteil und schrauben Sie diesen mit der beiliegenden Linsenkopfschraube 3/8x3/4 UNC (P) von innen an die Bohrung für die Soziusrastenaufnahme.



Legen Sie den neuen Zahnriemen über den Frontpulley.

Setzen Sie die neue Schwinge in den Rahmen ein, platzieren Sie dabei die neue Distanzhülse zwischen dem Beltschutz und dem Schwingenlager.

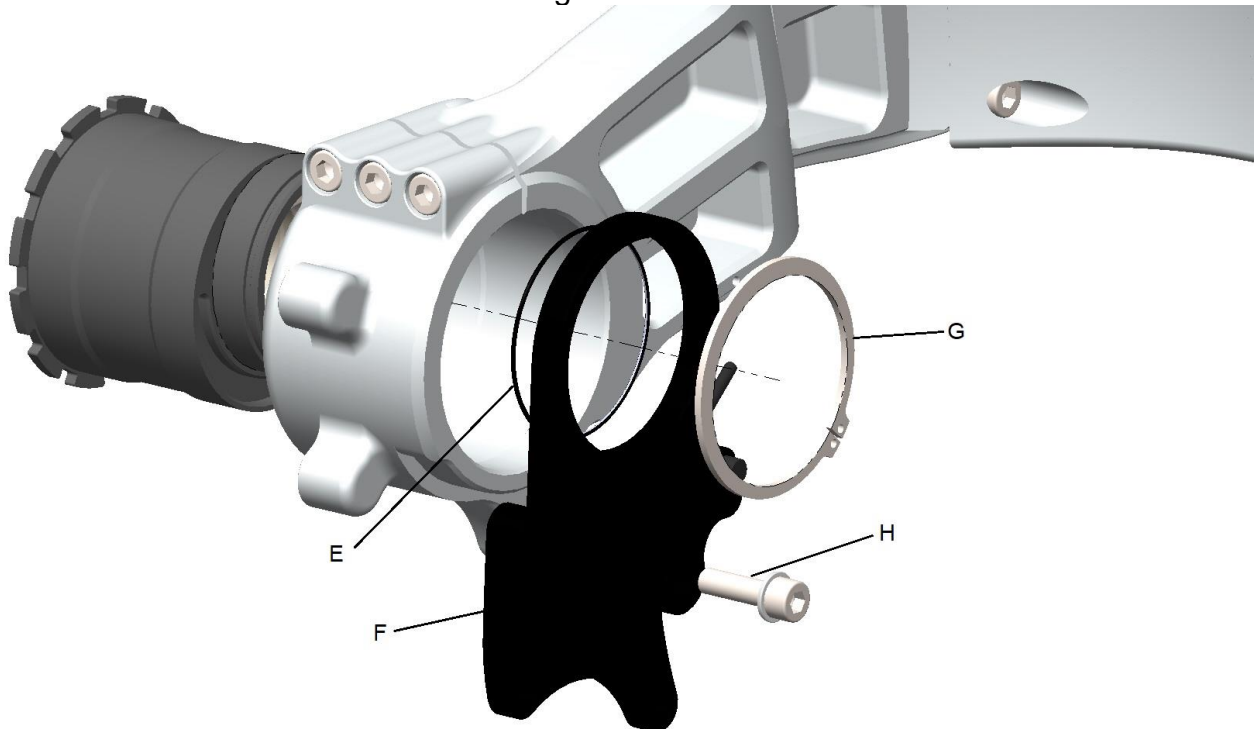
Schieben Sie die Schwingenachse von der rechten Seite ein.

Schrauben Sie die Mutter (A) auf die Schwingenachse (Anzugsmoment: 210Nm).

Befestigen Sie den Stoßdämpfer mit dem Stoßdämpferbolzen (C) wieder an der Aufnahme (Anzugsmoment: 60Nm).

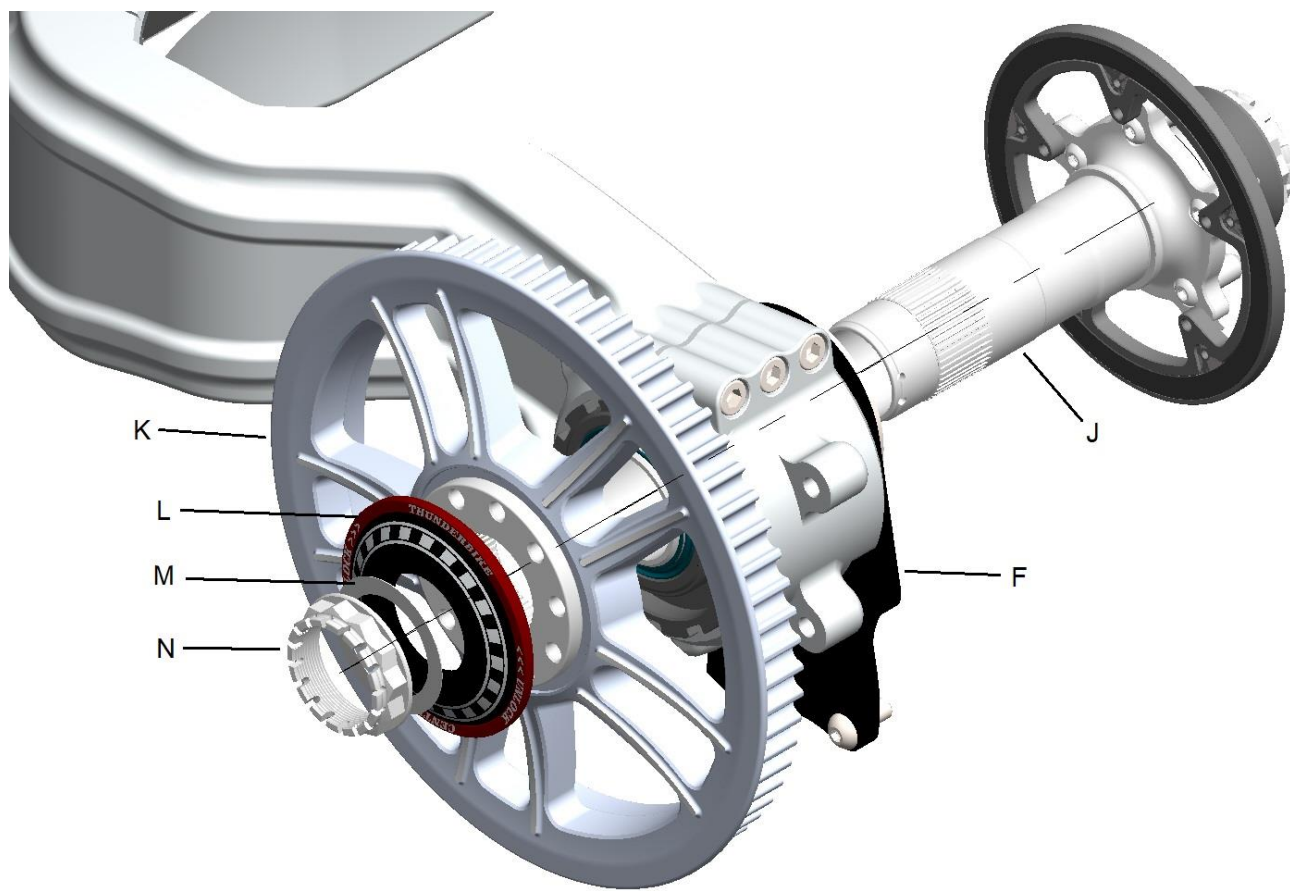
Ziehen Sie anschließend die Klemmschraube (D) mit 12Nm fest.

Bauen Sie den Exzenter in die neue Schwinge ein.



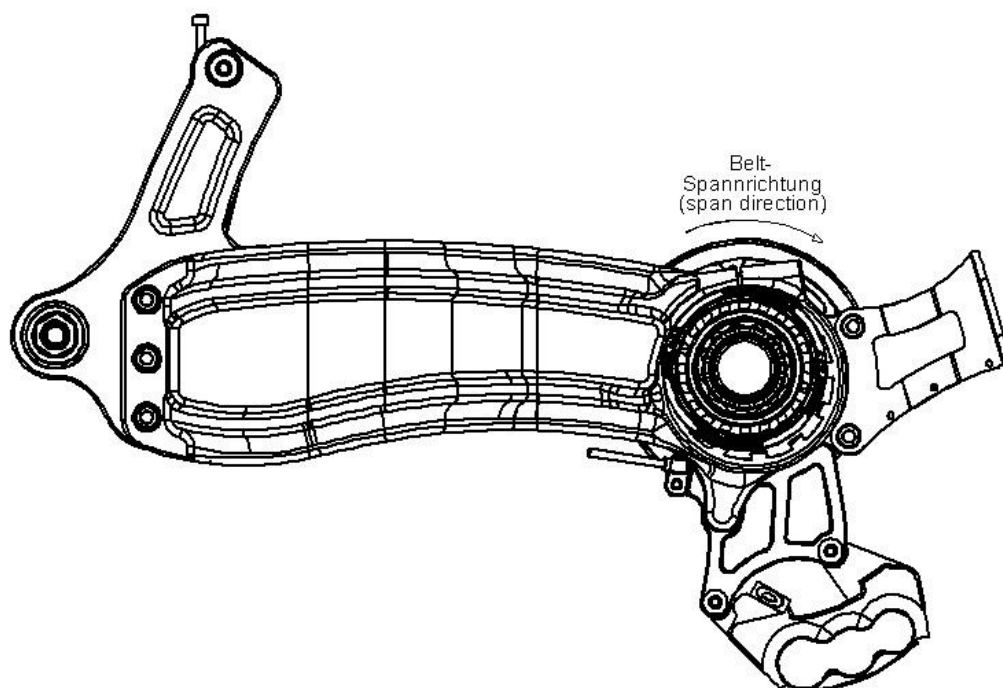
Lösen Sie dazu die drei Klemmschrauben und schieben Sie den Exzenter von der linken Seite bis zum Anschlag in die Schwinge ein. Montieren Sie dann den O-Ring (E) auf dem Exzenter, anschließend den Bremsanker (F) und sichern Sie alles mit dem Seegerring (G). Ziehen Sie die Bremsankerschraube (H) nun handfest an.

Montieren Sie die Hinterachse und den hinteren Pulley.



Dazu schieben Sie die Hinterachse (J) von der rechten Seite bis zum Anschlag in den Exzenter. Montieren Sie nun den hinteren Pulley (K), die Pulleyabdeckung (L), die Gleitscheibe (M) und anschließend die Achsmutter (N).

Legen Sie den Zahnriemen über den hinteren Pulley und spannen Sie den Zahnriemen mit Hilfe des Exzenter-Spannschlüssels entsprechend den Herstellerangaben.



Ziehen Sie die drei Klemmschrauben des Exzenters nun mit jeweils 30Nm fest.

Verlegen Sie die beiliegende Bremsleitung unterhalb des Schwingenarms und fixieren Sie diese mit den entsprechenden Laschen.

### **Achtung: Drehen der Bremsleitungsanschlüsse**

Um die Bremsleitung drallfrei verlegen zu können, kann eine Verdrehung der Anschlüsse notwendig werden. Hierfür die Leitung mit einer Zange an der Presshülse fixieren und mit einem geeigneten Werkzeug (z.B. Dorn in passendem Durchmesser) den Anschlussfitting verdrehen, bis die gewünschte Position erreicht ist.

Beim 90°-Anschlussfitting zuerst diesen mit einer Hohlschraube montieren und anschließend mit einer Zange an der Presshülse verdrehen!



**Tipp:** Entlüften Sie das Bremssystem an dieser Stelle.

Nachdem der Bremssattel montiert wird liegt die Entlüftungsschraube nicht am höchsten Punkt. Dadurch kann die Bremsanlage später nicht optimal entlüftet werden.

Montieren Sie nun zeitgleich das Hinterrad und den Bremssattel. Verwenden Sie Kupferpaste auf dem Zentrierkonus des Hinterrads. Ziehen Sie die beiden Achsmuttern mit einem Drehmoment von 250Nm fest und sichern Sie diese mit den beiliegenden Sicherungsringen.

**Tipp:** Vor dem Festziehen der Achsmuttern das Fahrzeug bis auf den Boden ablassen und wenn möglich die Hinterradbremse betätigen.

Schrauben Sie den Bremssattel mit den beiliegenden Zylinderkopfschrauben 3/8x1 UNC an den Bremsanker (F) und ziehen Sie die Schrauben mit jeweils 25Nm fest.

Setzen Sie bei der Bremssattelmontage ein Schraubensicherungsmittel (z. Bsp.: Loctite mittelfest) ein!

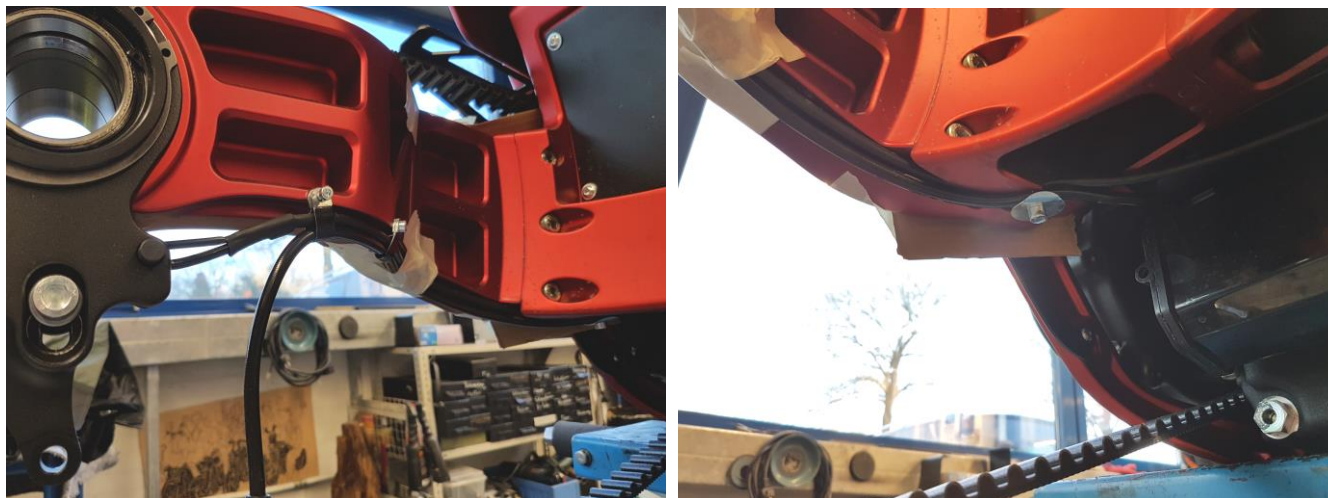
Ziehen Sie die Bremsankerschraube (H) nun mit 50Nm fest.

Montieren Sie den seitlichen Kennzeichenhalter mit den beiden Inbusschrauben M10x20.

Montieren Sie den ABS-Sensor mit der Inbusschraube M6x12 am Bremsanker.

**Achtung:** Der Abstand zwischen ABS-Sensor und Geber-Ring sollte **mindestens 1mm** betragen!

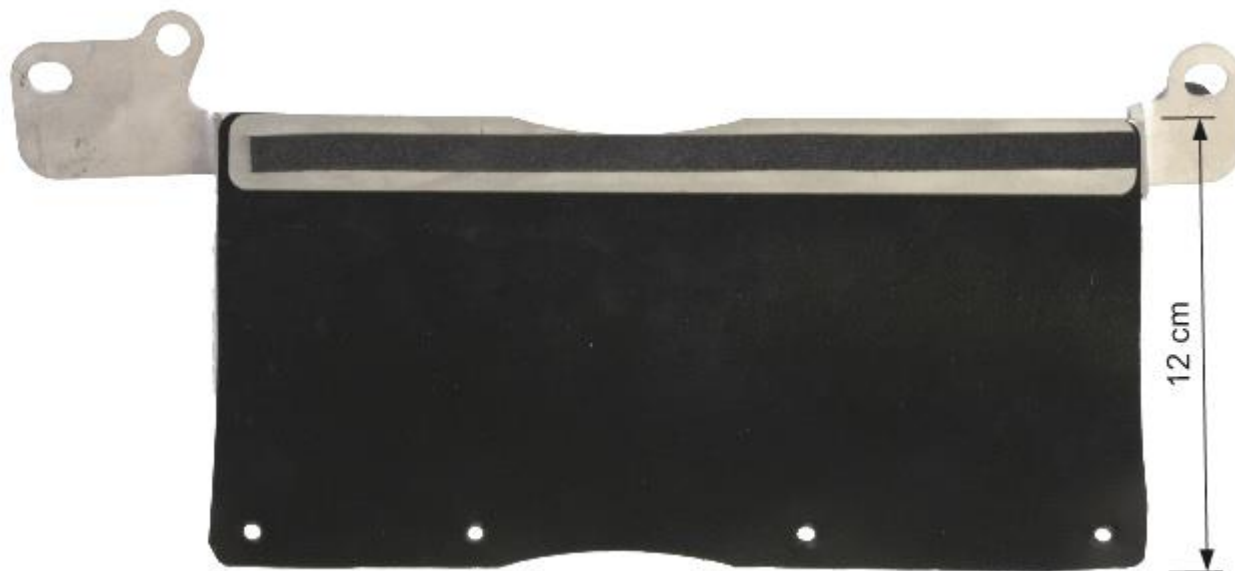
Verlegen Sie das ABS-Sensorkabel und die Bremsleitung unterhalb der Schwinge und fixieren Sie diese mit den beiliegenden RSGU-Schellen und den Linsenkopfschrauben M4x12.



Montieren Sie den kompletten Primärkasten entsprechend Ihrem Service-Handbuch.

Achten Sie auf die korrekte Installation der Bremsleitung am Schwingenarm.  
Prüfen Sie die Funktion des Bremssystems und entlüften Sie es gegebenenfalls erneut!

**Hinweis:** Bei Verwendung der Schwinge in Kombination mit einem TB-Heckfender den TB-Spritzschutz auf 12cm kürzen und mit den beiliegenden Schrauben M4 und dem Befestigungsstreifen an der Schwinge befestigen.



**Wichtig:** Machen Sie eine Probefahrt und überprüfen Sie anschließend alle Schraubverbindungen! Überprüfen Sie ebenfalls die Beltspannung gemäß den Herstellerangaben und spannen Sie den Belt gegebenenfalls erneut!

Das Thunderbike Team wünscht viel Vergnügen.  
Gute Fahrt!



Thunderbike  
Güterstrasse 5  
D-46499 Hamminkeln  
Telefon(0049)2852 - 6777 -33  
Telefax (0049) 2852 - 5444  
info@thunderbike.de





**REAR SWING ARM „SINGLE SIDE“**

**FOR HARLEY-DAVIDSON FAT BOY/BREAKOUT/FXDR (2018-)**



## PACKING LIST:

amount	item
1	rear swing arm
1	brake caliper
2	lens head screw 3/8x1 UNC
1	brake caliper bracket
1	Allen head screw M10x35
1	perimeter brake rotor
1	rear brake line
1	side mounted license bracket medium
1	side mounted license bracket TÜV
2	Allen head screw M10x20
1	ABS sensor
1	Allen head screw M6x12
3	RSGU clamp
3	lens head screw M4x12
1	belt guard 2-parts
3	lens head screw M5x6
1	lens head screw 3/8x3/4 UNC
1	excentric hook wrench
1	special tool nut

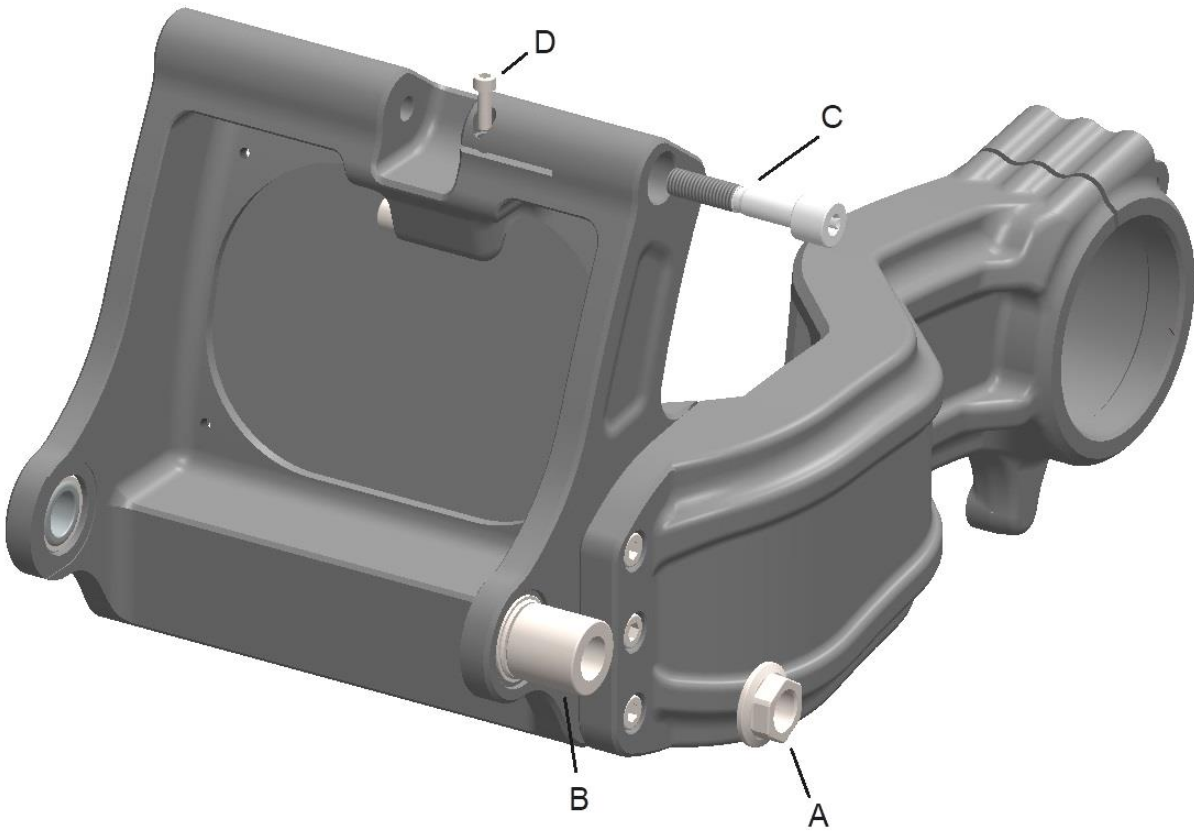
## MOUNTING INSTRUCTIONS:

Lift up the bike on the rear frame until rear wheel lost contact to the floor. Make sure the bike is secure and there is no danger!

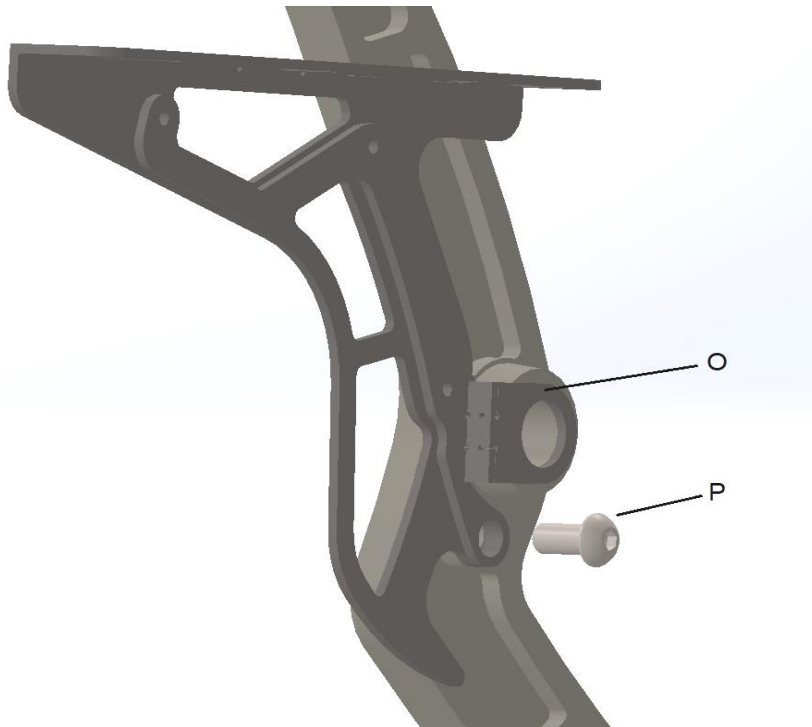
Remove the complete primary housing according to the service manual.

Remove the rear wheel axle, the rear wheel, the rear brake system, the belt guard and the bolt of the rear shock absorber.

Remove the OEM swing arm. The OEM swing arm axle and the bolt of the shock absorber (C) will be used later! The OEM spacer (B) will be replaced!



Mount the new belt guard (O) to the inner left side of the frame using the included lens head screw 3/8x3/4 UNC (P).



Mount the new belt to the front pulley.

Mount the new swing arm into the frame and mount the spacer (B) between the belt guard and the swing arm bearing.

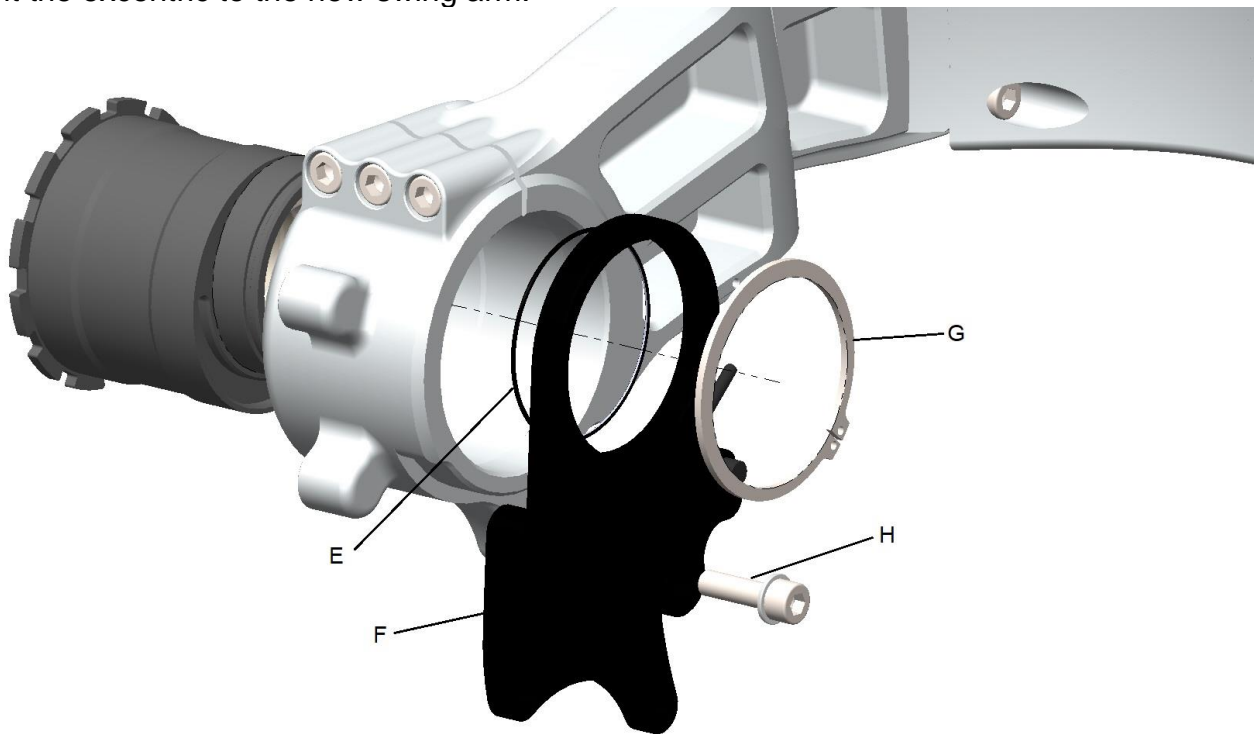
Insert the swing arm axle from the right side.

Mount the nut (A) to the swingarm axle (Torque: 210Nm).

Mount the bolt of rear shock absorber (C) with 60Nm torque.

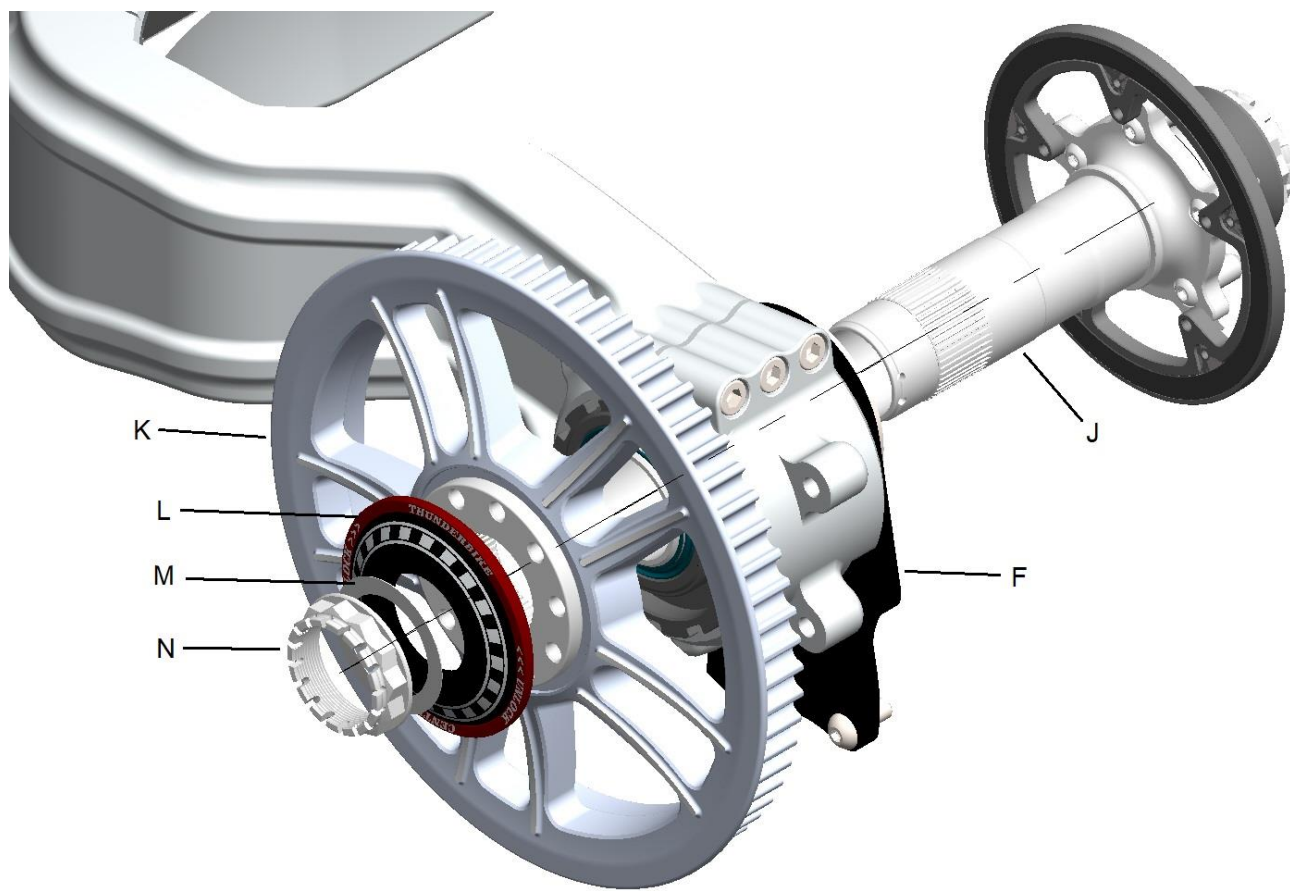
Tighten the bolt (D) with 15Nm torque then.

Mount the excentric to the new swing arm.



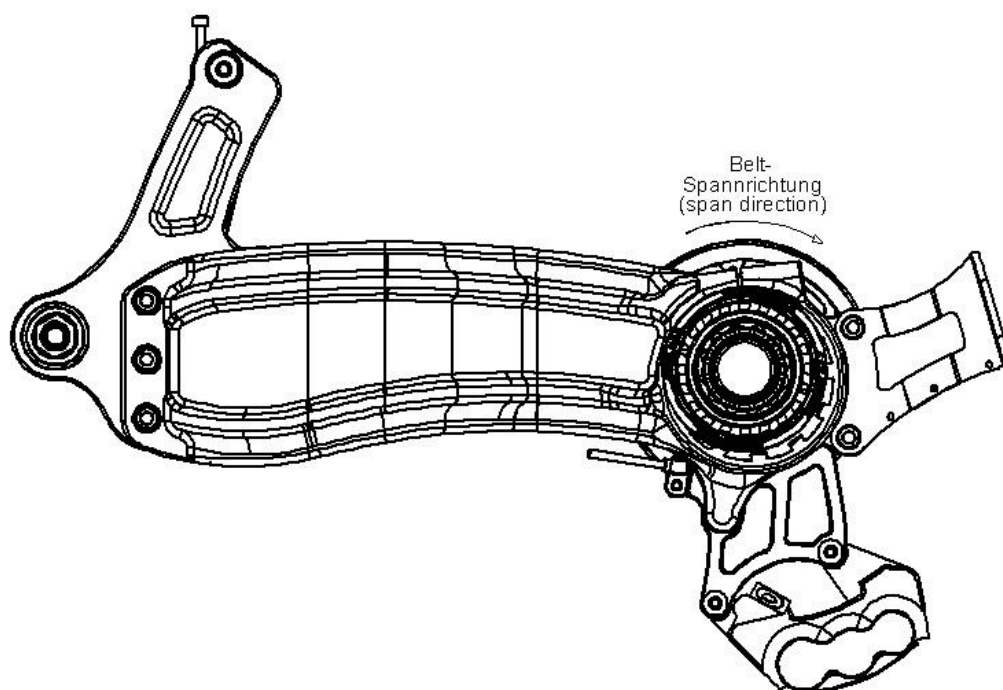
Therefore loosen the three clamping screws and insert the excentric from the left side into the swing arm. Now mount the seal (E) to the excentric first, then the brake caliper bracket (F) and save all with the retaining ring (G). Tighten the bolt (H) by hand.

Mount the rear wheel axle and the rear pulley.



Insert the rear wheel axle (J) from the right side into the excentric. Mount the rear pulley (K), the pulley cover (L), the washer (M) and at least the axle nut (N).

Mount the belt to the rear pulley and tension it using the excentric hook wrench according to the manufacturer instructions.



Tighten the three clamping screws with 30Nm torque each now.

Relocate the included brake line underneath the swingarm and fix it with the included mounting material.

### **Caution: Turning the brake line connectors**

It may be necessary to twist the connectors to be able to relocate the brake line without twisting. To do this, fix the brake line to the compression sleeve using pliers and twist the connector using a suitable tool (e.g. mandrel with a suitable diameter) until the desired position is reached.

In case of a 90° connector, first mount it with a banjo bolt and then twist it on the compression sleeve using pliers!



**Tip:** Bleed your brake system at this point.

After the brake caliper is mounted the bleeding screw isn't on top. Then the brake system can't be bleed ideal later.

Mount the rear wheel and the rear brake caliper at the same time. Use copper paste on the conical centering ring of the rear wheel. Tighten both rear axle nuts with 250Nm torque each and save them with their retaining rings.

**Tip:** Before tighten the rear axle nuts lower the bike to the ground and use the rear brake, if it is possible.

Mount the brake caliper to the bracket (F) using the included lens head screws 3/8x1 UNC and tighten them with 25Nm torque each.

Use Loctite when mounting the brake caliper!

Tighten the bolt (H) with 50Nm torque.

Mount the side mounted license bracket using the Allen head screws M10x20.

Mount the ABS sensor to the brake caliper bracket using the Allen head screw M6x12.

**Attention:** Make sure the distance between ABS sensor and transmitter ring is **minimum 1mm!!**

Relocate the ABS sensor wiring and the brake line underneath the swing arm and fix them with the included RSGU clamps and their lens head screws M4x12.

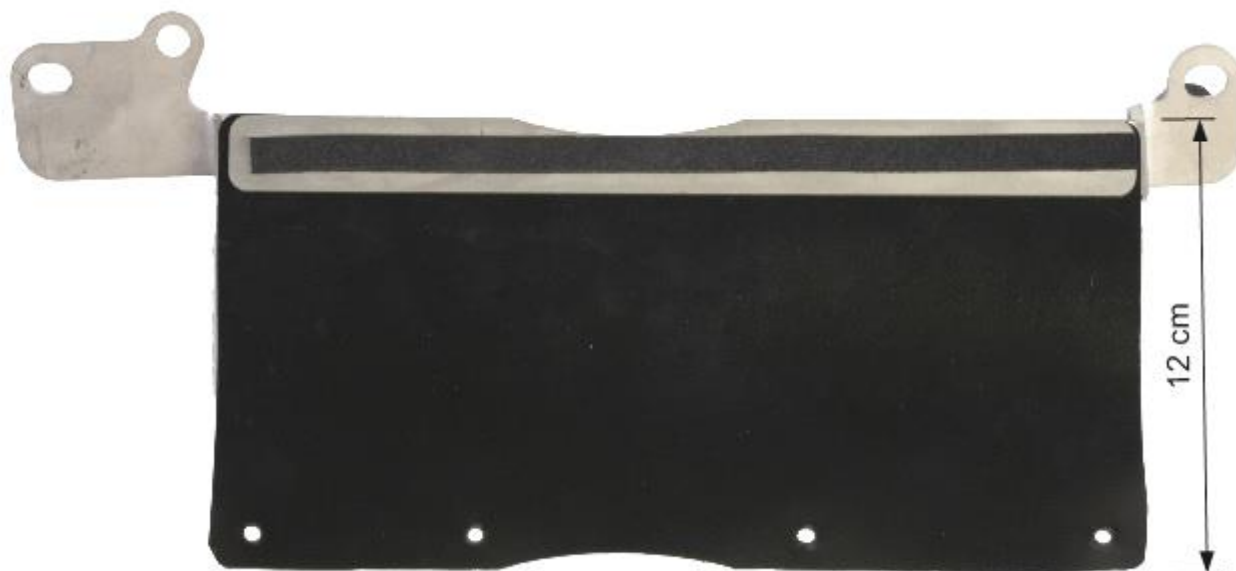


Mount the complete primary housing according to the service manual.

Make sure the brake line is installed correct.

Check the function and bleed the brake system, if necessary!

**Tip:** If you use the swingarm in combination with a TB rear fender you have to shorten the TB splash guard to 12cm. Mount the TB splash guard to the swingarm using the included screws M4 and the metal mounting stripe.



**Attention:** Make a test ride and check all the screwed fastening afterwards! Check the belt tension and tension it according to the manufacturer instructions, if necessary!

The Thunderbike team wishes you fun with your new parts.  
Have a nice and safe ride!



Thunderbike  
Güterstrasse 5  
D-46499 Hamminkeln  
Telefon (0049) 2852 - 6777 -33  
Telefax (0049) 2852 - 5444  
info@thunderbike.de