

**FRONTEND „GT“**  
**FÜR HARLEY-DAVIDSON BREAKOUT (2018-)**  
**MIT 23“ VORDERRAD**



## LIEFERUMFANG:

<b>Menge</b>	<b>Beschreibung</b>
1	Gabelbrücke oben
1	Lenkdornabdeckung
1	Gabelbrücke unten
1	Lenkdorn inkl. Zentrierscheibe
1	Sechskantschraube M14x30mm
2	Lenkkopflager
1	Gabelholm links (tiefergelegt)
1	Gabelholm rechts (tiefergelegt)
1	Vorderachse
1	Lenkertieferlegungs-Kit inkl. Lenkerstummel
1	Scheinwerferhalter
1	Verkleidung
1	Untere Bremsleitung inkl. Verteiler
1	Bremszange rechts
1	Hauptbremszylinder
1	Tachohalter
1	TÜV-Gutachten

## **MONTAGEANLEITUNG:**

### **AUSBAU DER ORIGINALGABELBRÜCKEN:**

Das Fahrzeug vorne aufbocken, abstützen und gegen Wegrollen und Umfallen sichern.

Die vordere Bremsanlage entleeren und die untere Bremsleitung mit dem Bremsleitungsverteiler demontieren.

Das Vorderrad, das Schutzblech und den linken Bremssattel demontieren.  
**Hinweis:** Der linke Bremssattel wird weiterverwendet!

Den Scheinwerfer, die Blinker, Blinkerhalter usw. demontieren.

Demontieren Sie die Lenkerarmaturen und entfernen Sie den Lenker und die Riser von der oberen Gabelbrücke.

Entfernen Sie den Tacho aus dem Gehäuse.

**Hinweis:** Der Tacho und die Dichtung werden weiterverwendet!

Die Klemmschrauben der Brücken lösen und die Gabelholme ausbauen.

Die Originalgabelbrücken mitsamt dem Lenkdorn demontieren.

Die beiden Lenkkopflagerschalen austreiben und durch die mitgelieferten Lenkkopflager ersetzen.

## **EINBAU DER GABELBRÜCKE „GT“:**

Ziehen Sie mit Hilfe der Sechskantschraube M14x30 den Lenkdorn in die untere Gabelbrücke und ziehen Sie die Schraube mit 120Nm fest. Nutzen Sie für diese Schraubverbindung ein geeignetes Schraubensicherungsmittel (z.Bsp.: Loctite mittelfest).



Montieren Sie die untere Gabelbrücke samt Lenkdorn.

Montieren Sie die obere Gabelbrücke und fixieren Sie diese mit der Lenkdornabdeckung und der beiliegenden Linsenkopfschraube M8\*20.

Stellen Sie mit der Lenkkopfmutter das Lenkkopflagerspiel gemäß den Herstellerangaben ein.

Ziehen Sie die Schraube der Lenkdornabdeckung mit 20 Nm fest.

Schieben Sie die Gabelholme durch die Gabelbrücken und ziehen Sie die Klemmschrauben der unteren Gabelbrücke mit 25 Nm fest.

Ziehen Sie die zentrale Klemmschraube an der oberen Gabelbrücke mit 25 Nm fest.

Ziehen Sie die seitlichen Klemmschrauben der oberen Gabelbrücke ebenfalls mit 25 Nm fest.



Montieren Sie das Vorderrad und die Bremssättel und ziehen Sie die Schrauben der Bremssättel mit 38-51,5 Nm (28-38 ft-lbs) fest. Ziehen Sie die Vorderachse mit 95-102 Nm (70-75 ft-lbs) fest.

Ersetzen Sie die untere Bremsleitung, inklusive dem Verteiler unter der Gabelbrücke, gegen die beiliegende Bremsleitung.

Montieren Sie die beiliegenden TB-Lenkerklemmen auf der Gabel und klemmen diese vorerst in der vordersten Position fest. Schieben Sie dabei jeweils einen Dichtungsring auf die Gabelholme und platzieren Sie diese so zwischen der Lenkerklemme und der oberen Gabelbrücke.

Nun können Sie die kompletten Lenkerstummel mit den beiliegenden Inbusschrauben an den neuen Klemmen montieren.

**Achtung:** Zur Verdrehsicherung muss die Nase der Lenkerstummel in der Nut an den Lenkerklemmen einrasten!

Montieren Sie den beiliegenden Hauptbremszylinder mit der Originalklemme und den Originalschrauben und ziehen Sie diese mit 6,8-9 Nm (60-80 in-lbs) fest.

**Hinweis:** Verwenden Sie hierbei die neuen mitgelieferten Dichtungen am Hauptbremszylinder und an den Bremssätteln!

Verlegen Sie die Züge und Leitungen so, dass diese weder geknickt noch eingeklemmt werden und überprüfen Sie die Freigängigkeit des Lenkers bis zum Lenkanschlag.

Richten Sie die Lenkerklemmen in die gewünschte Position und ziehen Sie die Klemmschrauben mit 22Nm (16 ft-lbs) fest.

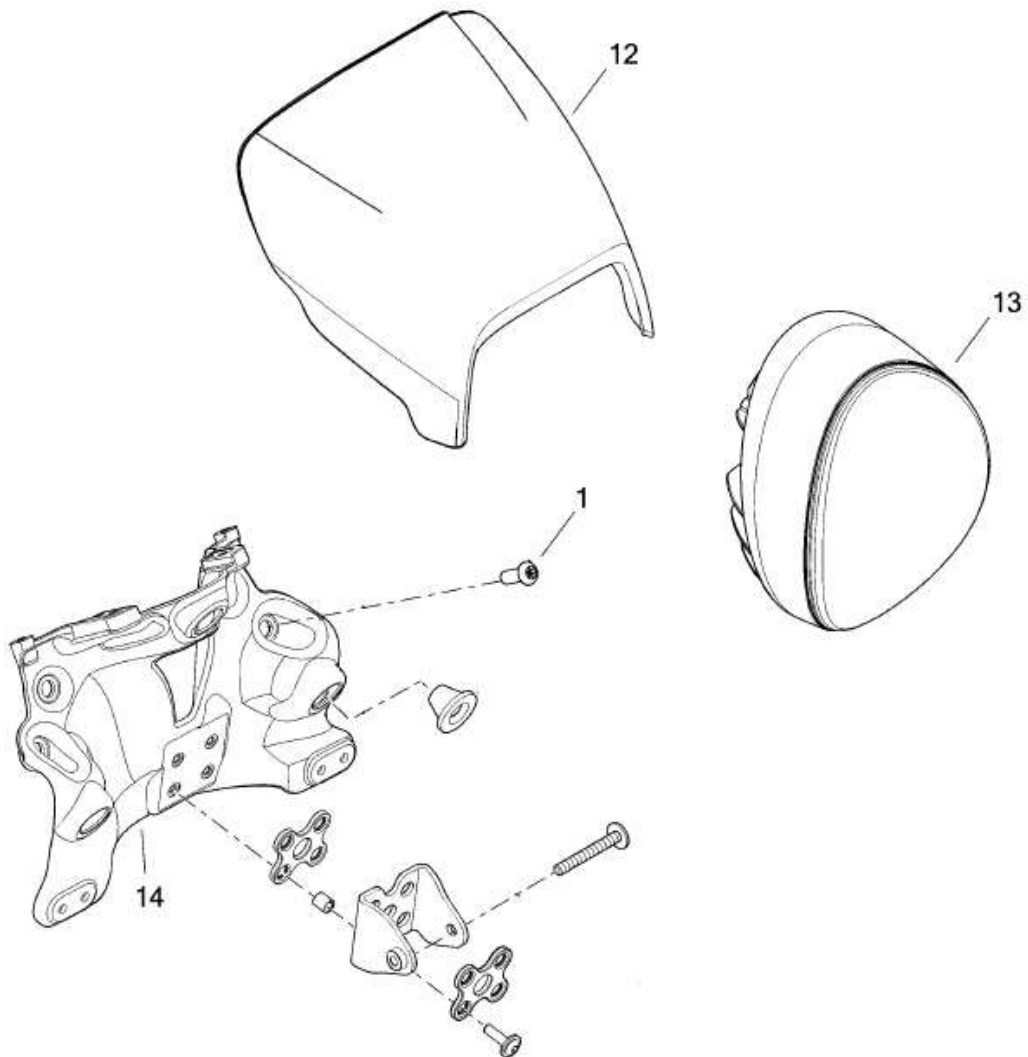
**Achtung:** Bevor der Lenker am Tank anschlagen sollte, lösen Sie die Klemmschraube und richten die Lenkerklemme erneut aus. Ziehen Sie die Klemmschraube wieder mit dem angegebenen Drehmoment fest.



**Hinweis:** Der originale Kupplungszug kann weiterverwendet werden, wenn dieser auf der rechten Fahrzeugseite verlegt wird. Hierbei ist darauf zu achten, dass der Versteller nicht tiefer als der Getriebeanschluss verlegt wird!

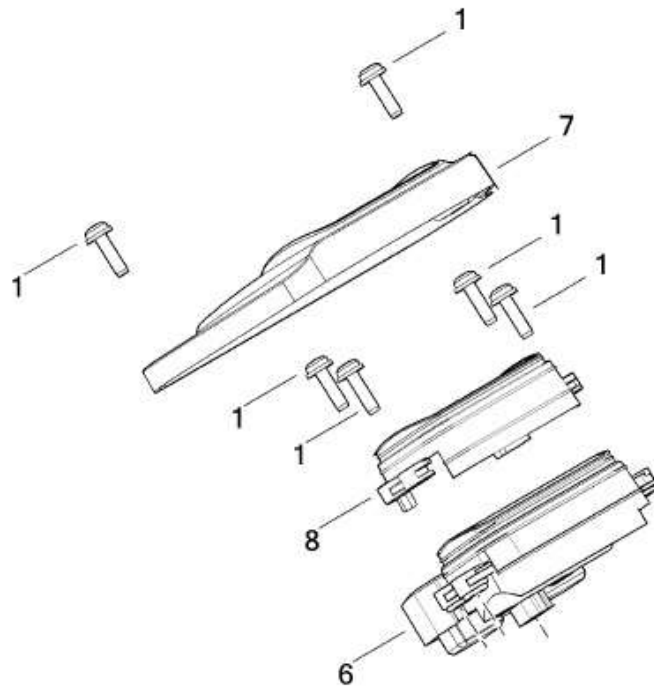
Entlüften Sie das Bremssystem und überprüfen die Funktion vor und während einer Probefahrt!

Montieren Sie den Scheinwerferhalter (14) mit den beiliegenden Schrauben (1) an der oberen Gabelbrücke und ziehen Sie diese mit 36,6-42 Nm (27-31 ft-lbs) fest.



Montieren Sie außerdem noch den Scheinwerfer (13) und die beiliegende Verkleidung (12) am Halter.

Montieren Sie den Tacho (6) mit der originalen Dichtung (8) am beiliegenden Tachohalter (7) und ziehen Sie die Schrauben (1) mit 8,1-12,2 Nm (72-108 in-lbs) fest.



Stellen Sie den Scheinwerfer gemäß den Herstellerangaben neu ein.

Überprüfen Sie die Verschraubungen und Anschlüsse nach der endgültigen Montage und nach der ersten Probefahrt!

Das Thunderbike-Team wünscht viel Vergnügen.  
Gute Fahrt!



Thunderbike  
Güterstrasse 5  
D-46499 Hamminkeln  
Telefon(0049)2852 - 6777 -33  
Telefax (0049)2852 - 5444  
info@thunderbike.de



**FRONT END „GT“**  
**FOR HARLEY-DAVIDSON BREAKOUT (2018-)**  
**WITH 23” FRONT WHEEL**



## PACKING LIST:

<b>Amount</b>	<b>Item</b>
1	Upper triple tree
1	Steering stem cover
1	Lower triple tree
1	Steering stem
1	Hex screw M14x30mm
2	Steering head bearing
1	Fork leg right (lowered)
1	Fork leg left (lowered)
1	Front axle
1	Handlebars with lowering kit
1	Headlight bracket
1	Fairing
1	Lower brake line
1	Brake caliper (right)
1	Brake master cylinder
1	Speedo dash panel
1	TÜV certification

## INSTALLATION INSTRUCTIONS:

### DISASSEMBLY OF ORIGINAL FRONT END:

Lift the front end so front wheel is off of the ground. Make sure the motorcycle is secure and there is no danger of it falling or rolling!

Drain the front brake system and remove the lower brake line.

Remove the front wheel, the front fender and the left brake caliper.

**Tip:** The left brake caliper will be used further!

Remove headlight, blinkers and blinker holder.

Detach the handlebar controls and remove the handlebar and the risers off your upper triple tree.

Remove the speedometer from its housing.

**Tip:** The speedometer and its gasket will be used further!

Loosen the fork tube clamps on upper and lower trees and remove both fork tubes.

Remove the original triple trees and covers.

Remove the steering head bearings and install the new included bearings. Make sure the bearing tracks are completely seated in in the steering head.

## **ASSEMBLY OF TB TRIPLE TREE “GT”:**

Mount the steering stem to the lower triple tree using the hex screw M14x30 and tighten it with 120 Nm (88,5 lbs-ft) torque.  
Use Loctite for this bolted connection!



Mount the lower triple tree and steering stem.

Mount the upper triple tree to the steering stem and fix it with the included stem cover and the lens head screw M8\*20.

Adjust the steering head bearing with the nut according to manufacturer's instructions.

Tighten the lens head screw with 20 Nm (14,8 lbs-ft) torque.

Push the fork pipes through the triple trees and tighten the clamping screws of your lower triple tree with 25 Nm (18,4 lbs-ft) torque.

Tighten the central clamping screw on your upper triple tree with 25 Nm (18,4 lbs-ft) torque.

Also, tighten the sideways clamping screws of your upper triple tree with 25 Nm (18,4 lbs-ft) torque.



Mount the front wheel and the brake calipers and tighten the caliper screws with 38-51,5 Nm (28-38 ft-lbs) torque. Tighten the front axle with 95-102 Nm (70-75 ft-lbs) torque.

Replace the lower brake line to the included brake line.

Mount the new TB-handlebar clamps to your front fork, bring them into the foremost position and tighten the included Allen screw by hand. Place a gasket ring on each fork pipe between the upper triple tree and the handlebar clamp.

Next you can fit the complete clip-on handlebars to the new clamp using the included allen screw.

**Attention:** Make sure that the notch of the handlebar locks into position to prevent it against rotation!

Install the included brake master cylinder using the oem clamp and screws and tighten them with 6,8-9 Nm (60-80 in-lbs) torque.

**Tip:** Use the new included gaskets on the master cylinder and on the brake calipers!

Relocate the clutch cable and brake line in a way they won't be bent or clamped and check the clearance of the handlebar to each steering stop.

Bring the handlebar clamps into your right position and tighten the Allen head screw with 22Nm (16ft-lbs) torque.

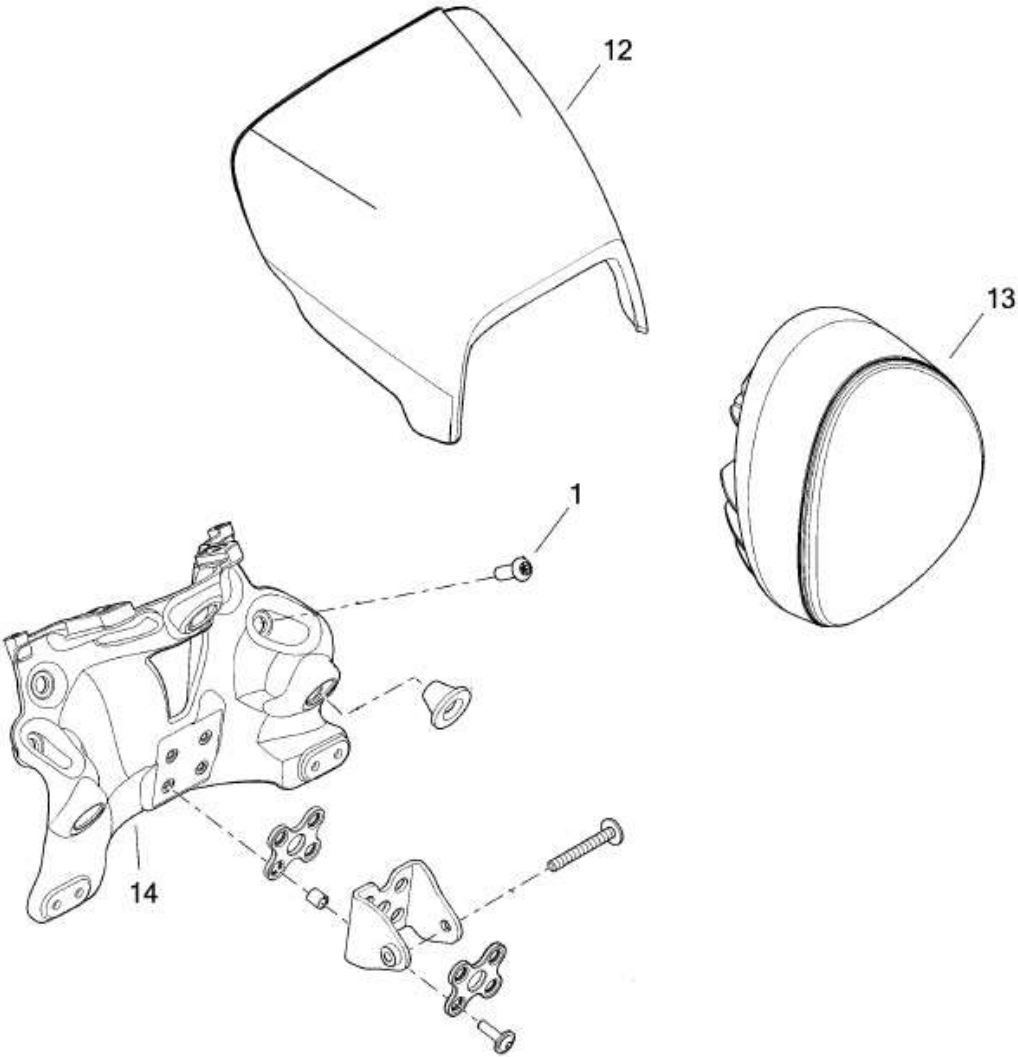
**Attention:** If the handlebar should hit the fuel tank, loosen the clamping screw and bring the handlebar in a new position. Tighten the clamping screw with the correct torque again.



**Tip:** The OEM clutch cable can be used further when you relocate it onto the right side of your bike. Make sure the adjuster is mounted higher than the connection on your gear case!

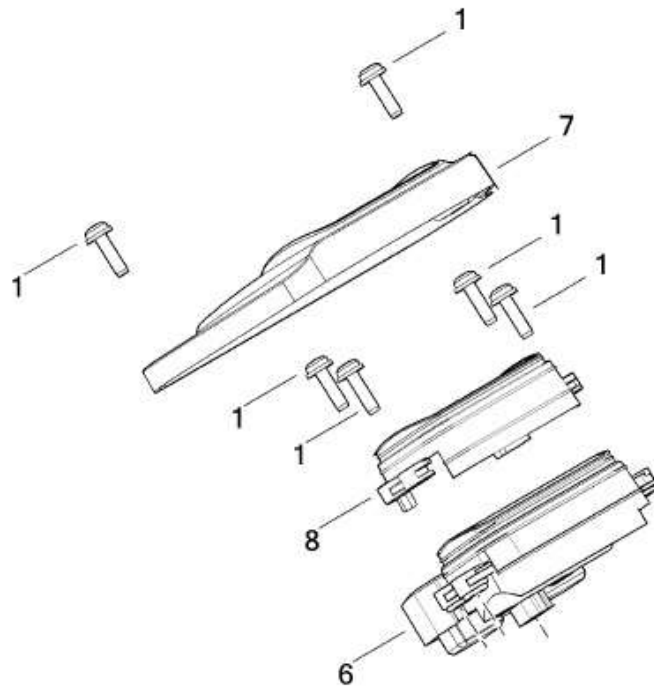
Bleed the front brake system and check the function before and during a test ride!

Mount the included headlight bracket (14) to the upper triple tree using the screws (1) and tighten them with 36,6-42 Nm (27-31 ft-lbs) torque.



Also mount the headlight (13) and the included fairing (12) to the bracket.

Install the speedometer (6) with its gasket (8) to the dash panel (7) and to the headlight bracket using the screws (1). Tighten them with 8,1-12,2 Nm (72-108 in-lbs) torque.



Adjust the headlight according to the manufacturer's instructions.

Double check all connections and screws!  
Make sure everything is safe and secure before and after test ride!

The Thunderbike team wishes you fun with your new parts.  
Have a nice and safe ride!



Thunderbike  
Güterstrasse 5  
D-46499 Hamminkeln  
Telefon(0049)2852 - 6777 -33  
Telefax (0049)2852 - 5444  
info@thunderbike.de